



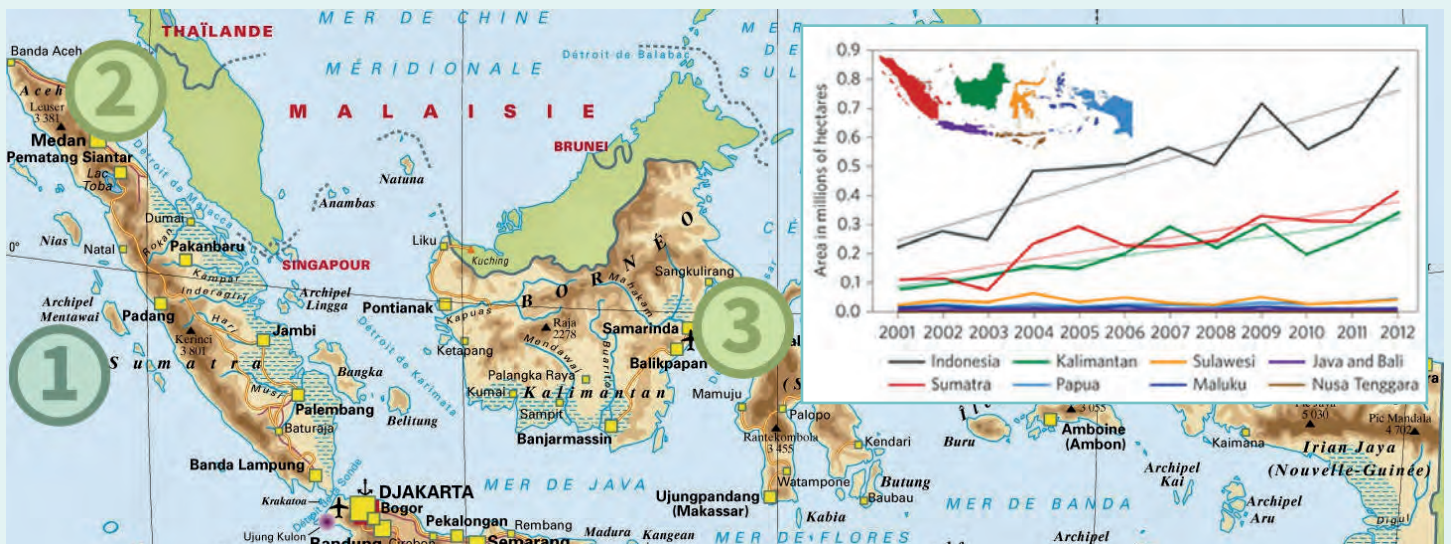
ACTIVITÉS DE REFORESTATION EN INDONÉSIE EN 2017

Planète Urgence intervient depuis 2004 en Indonésie, d'abord par des missions de Congé Solidaire® de protection de la biodiversité sur l'île de Siberut (1) ; puis, suite au tsunami du 26 décembre 2004 qui a endeuillé le pays et plus particulièrement les zones côtières de l'île de Sumatra, par la mise en œuvre, après une phase d'urgence, à un vaste programme de restauration de la mangrove. Jusqu'en 2013, nos actions ont concerné, sur la côte nord-est de Sumatra, les régions de Banda Aceh et de Medan (2), et, depuis 2013, se sont étendues au delta de la Mahakam sur Kalimantan, la partie indonésienne de l'île de Bornéo (3).

L'Indonésie, troisième « poumon vert » de la planète, est en effet régulièrement malmenée par des catastrophes naturelles. À cela s'ajoute les dégâts considérables de l'exploitation intensive

des terres et de la gestion parfois désordonnée de l'espace par les populations locales, entraînant la destruction massive des zones boisées, de sa faune et de sa flore, garantissant pourtant à la population un moyen de subsistance indéniable. Selon la revue Nature, 6 millions d'hectares de forêt – l'équivalent du territoire de la République d'Irlande – ont été déboisés entre 2000 et 2012, essentiellement à cause de l'activité des industries de la pâte à papier et de l'agroalimentaire, et principalement sur Sumatra et Kalimantan.

Le delta de Mahakam est une région naturellement très riche mais dont l'environnement et la biodiversité sont extrêmement menacés. La forêt tropicale abrite notamment 147 types de poissons, 300 variétés des oiseaux, des nasicques, des crocodiles et l'une des plus grandes étendue de mangrove du monde.





Dans cette région, la vie des populations est profondément liée à l'environnement. Plus que la moitié des familles dépendent financièrement de la pêche et de l'aquaculture (crevettes, poissons, et crabes). Depuis les années soixante-dix, les pêcheurs ont gagné leur vie en coupant les arbres pour créer de grands bassins à poissons. Aujourd'hui, ces bassins sont pollués et extrêmement pauvres en nutriments, ils sont devenus impraticables pour la pêche.

Pour éviter un désastre écologique, il faut restaurer cette forêt et protéger son écosystème. Dans le même temps, il est primordial d'accompagner la population locale dans l'adoption de modèles d'aquaculture durable qui permettent de vivre de la pêche tout en respectant et préservant l'environnement.

En 2017, afin d'étendre l'impact de ses actions en Indonésie, Planète Urgence souhaite à présent diversifier ses activités auprès de plusieurs partenaires pour viabiliser, sur la durée, son intervention dans le pays. L'association s'est donc engagée dans des démarches de développement de partenariats avec les autorités locales.

LE DÉVELOPPEMENT DU CONGÉ SOLIDAIRE®

Depuis fin 2016, la délégation de Planète Urgence en Indonésie a lancé un grand travail de prospection auprès de partenaires pour développer le programme Congé Solidaire® sur l'île de Kalimantan. Elle a pour ambition la mise en œuvre de 15 missions en 2017. Par le développement de cet autre programme, l'ambition est d'apporter plus d'autonomie aux acteurs qui agissent sur la thématique de l'environnement.

AUTONOMISATION DES PARTIES PRENANTES

Au-delà du Congé Solidaire®, il sera mené des formations et sessions de sensibilisation sur les enjeux du climatique auprès des populations locales – enfants et adultes – afin de les accompagner dans notre objectif de résilience face aux enjeux climatiques. Cette activité répond aux mêmes objectifs spécifiques que les activités en lien avec les autorités gouvernementales. En outre, un accompagnement sous-forme de micro-crédit sera mis en œuvre afin d'encourager une diversification des revenus des familles.

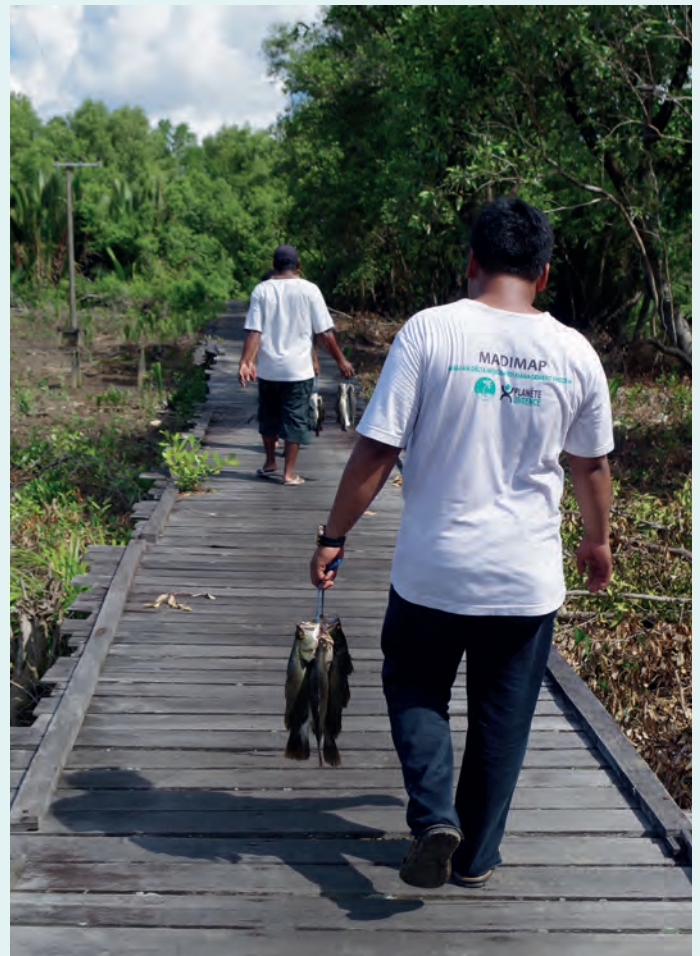
UNE INTERVENTION SUR L'ENSEMBLE DE L'ÉCOSYSTÈME DU DELTA

Planète Urgence souhaite diversifier ses zones de plantation en 2017. L'objectif de plantation s'élève à 175 000 palétuviers. Pour cela, une action plus globale est engagée, notamment par l'établissement d'un plan stratégique de plantation sur la zone du delta de la Mahakam, visant à

- continuer à intervenir dans les trois villages du nord du delta,
- apporter un soutien à deux nouveaux villages du sud,
- mener une campagne de plantation au niveau de l'estuaire du delta.

Les plantations dans les nouveaux villages se concentrent sur des « zones à risque », et auront pour principal effet de lutter contre l'érosion grandissante subie par le delta. Les plantations dans l'estuaire permettent, quant à elles, d'enclencher une dynamique de reconstruction de l'écosystème dès la naissance de ce delta.

Par l'ensemble de ces actions, c'est une démarche holistique d'accompagnement des parties prenantes dans la reconstruction de l'écosystème du delta qui est menée dans le cadre de la campagne de plantation 2017.



ILS NOUS SOUTIENNENT EN INDONÉSIE

